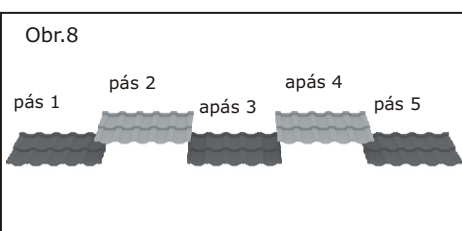
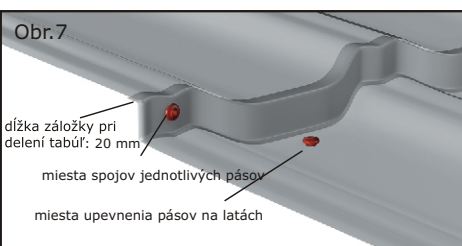
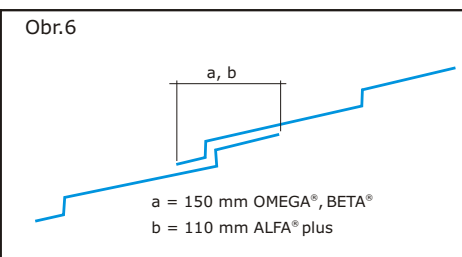
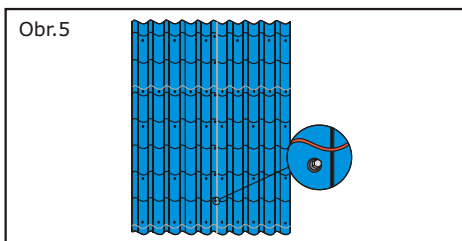
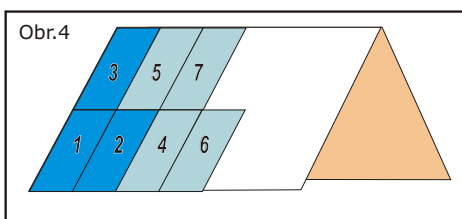
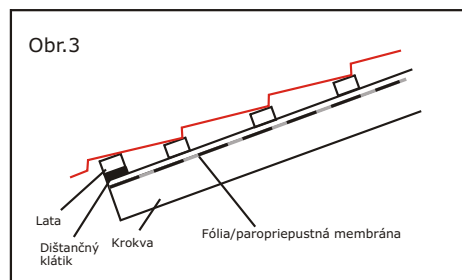
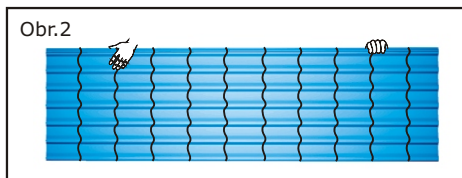
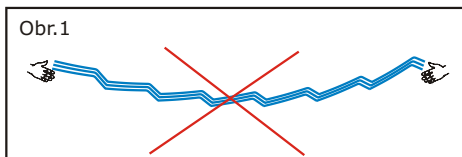


Návod na montáž plechovej strešnej krytiny



1. Objednávka

Plechové strešné krytiny ALFA[®]plus, BETA[®], GAMMA[®] a OMEGA[®] sa môžu používať na strechy so sklonom plochy najmenej 9° (15 %). Rezanie plechov na rozmer nezohľadňuje šikminy. Maximálna dĺžka pásu na jednom úseku nesmie presiahnuť 6,15 m - ALFA[®]plus a 6,02 m - GAMMA[®] 5,75 m - BETA[®] a OMEGA[®]. Vzhľadom na rozpínavosť materiálu pod vplyvom teplot a riziko poškodenia počas prenášania, upevňovania a opracovania sa v prípade, ak dĺžka sklonu presahuje povolenú hodnotu uplatňuje spájanie pásov, pričom objednávaná dĺžka (napr. 7,58 m) je automaticky delená približne v polovici pod podmienkou, že spodný pás (odkvapový) musí byť modulovým pásom.

Výrobca nezodpovedá za rozdiely vo farebnom odtieni, vzhľad povrchovej úpravy ani rozmerové odchýlky (v rámci medzi tolerancie, ktoré pripúšťajú príslušné normy pre daný výrobok) v rámci jednotlivých objednávok. Plechy nesmú byť skladované v pôvodných obaloch z výroby dlhšie ako 3 týždne od dátumu výroby. Po uplynutí tejto doby je potrebné obal rozrezať, stiahnuť z pásov ochrannú fóliu a preložiť pásy medzi sebou tenkými preložkami. Celková doba skladovania nesmie byť dlhšia ako 5 mesiacov od dátumu výroby.

2. Preprava

Autá používané na prepravu plechovej strešnej krytiny musia mať úložný priestor prispôbený dĺžke pásov, ktoré musia byť pevne zopnuté do jedného balu, aby nedochádzalo k poškodeniu povrchovej úpravy. Na poškodenia základného laku sa nevzťahuje záruka. Pri prenášaní pásov počas ručnej vykládky musia byť počet prenášajúcich osôb prispôbený tak, aby nedochádzalo k presúvaniu plechov po sebe ani ich ohýbaniu (**obr. 1**) ich uchopením na miestach prelisov, v ktorých sú najpevnejšie (**obr. 2**).

3. Montáž

Skôr, než začnete montáž, skontrolujte konštrukciu krovu: uhlopriečky, rovinnosť a zohľadnenie vetracej medzery medzi plechom a fóliou alebo lepenkou.

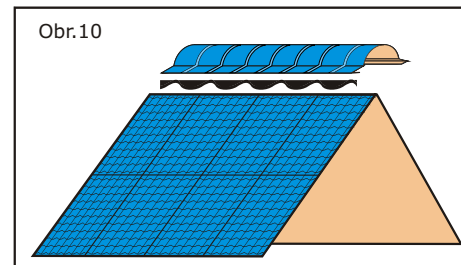
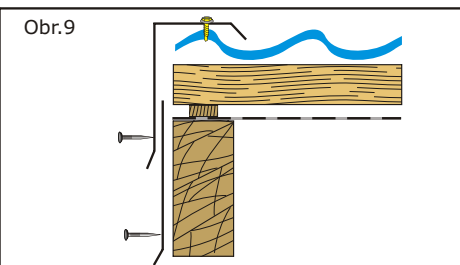
Upevnenie prvej laty závisí od šírky odkvapového žľabu a sklonu strechy, je však potrebné ju navýšiť o aspoň 1,7 cm, napr. použitím dištančných klátikov (**obr. 3**), aby sa tým eliminoval skok prelisovania. Rozmiestnenie nasledujúcich lát je určené dĺžkou modulu. Lata musia byť pribité presne a v rovnakých odstupoch tak, aby podopierali plech v jeho najnižších bodoch (**obr. 3**). Spodná hrana plechov sa vypustí cca do 1/3 šírky odkvapového žľabu, pokiaľ na budú streche umiestnené zachytávače snehu. Ak sa rozhodnete pre odkvapové lemovanie, zamontujte ho tak, aby bol prípadný kondenzát z podstrešnej fólie bezpečne odvedený do odkvapového žľabu. S montážou jednotlivých kusov krytiny sa začne zľava. Najprv sa na skúšku upevnia prvé tri tabule, čím sa skontroluje uhol a rovnobežnosť odkvapovej hrany a hrebeňa (**obr. 4**). Prekrytie tabúl, počas spájania na dĺžku, je znázornené na obr. 6 pre krytiny ALFA[®]plus, BETA[®] a OMEGA[®] a na **obr. 7** pre krytinu GAMMA[®]. Pri kladení ďalších tabúl, vždy pod nadvihnutú hranu predošlého plechu a kapilárnym žliabkom naspodok, upevňujeme ich pod prelisom na každom module, pomocou krátkych skrutiek (20 mm) (**obr. 5**). Pri montáži na miernom spáde skrutky nie sú vôbec viditeľné, čo výrazne zlepšuje vzhľad a estetiku strechy. Vďaka takémuto spôsobu kladenia pásov sa plech pod vplyvom vlastnej váhy zakliesni na priečných prelisoch. Miesta napájania tabúl sú tiež výborne zamaskované, čomu sa pri kladení plechu navrch, keď je nutné ho pritlačiť smerom nahor, niekedy nedá predísť. Až keď sú pásy takto spojené, ukotvíme ich do lát na to určenými skrutkami (35 mm) spôsobom znázorneným na **obr. 5**.

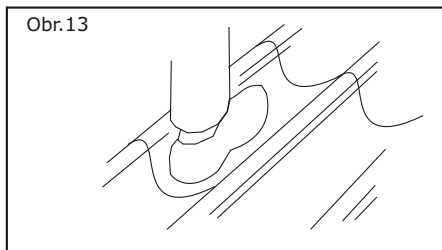
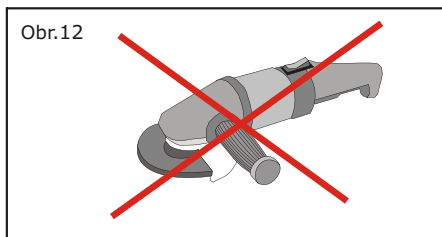
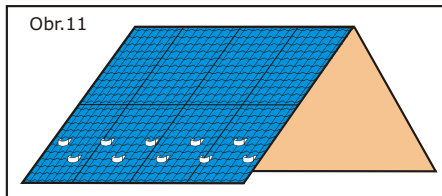
V prípade plechových strešných krytín GAMMA[®] bola zavedená modifikácia významne uľahčujúca montáž. Vďaka tomu, že tieto profily sú symetrické, krytinu možno ukladať smerom zľava doprava alebo opačne.

Toto riešenie umožňuje výber smeru prekrytia pásov podľa vlastného uváženia, čo má pozitívny vplyv na estetiku strechy. Dodatočne, v prípade použitia tohto profilu tam, kde sú silné náporov vetra, možno smer pozdĺžneho spájania pásov prispôbiť trendu vetra. Nemali by sme pritom zabúdať na to, aby sme s montážou postupovali smerom opačným než ten, ktorým vietor najčastejšie fúka. Takýto postup práce výrazne zlepši odolnosť strechy voči silným nárazom vetra. Odporúča sa ukladať krytinu tak, aby každá druhá tabuľa bola prekrytá susednými tabuľami z dvoch strán (**obr. 8**).

Priemerná spotreba skrutiek 4,8 x 35 mm je cca 6 - 7 ks./m² (v oblastiach vystavených pôsobeniu prudkých vetrov musí byť rozstup kotviacich bodov menší). Upevňujú sa v dolnej časti vlny pomocou magnetického násadca akumulátorového skrutkovača alebo vrtačky. Utesnenie spojov zabezpečujú skrutky s EPDM tesnením, ktoré pri správnom (kolmom) dotiahnutí musí mierne prečnievať mimo obvod podložky.

Pozor - pred skrutkovaním skrutiek vždy snímte ochrannú fóliu, v opačnom prípade tesnenie nezaručí primerané dosadnutie a utesnenie!





Hrebenáče upevňujeme krátkými skrutkami (20 mm) „plech na plech“ v každom druhom chrbte vlny s použitím profilovaných tesnení, univerzálnych tesnení alebo pásky PURS (**obr. 10**). Na montáž ďalších strešných prvkov odporúčame používať klampiarske klince 3,5 x 30 mm (**obr. 9**). Používaním našich zachytávačov snehu na strechách s prudkým sklonom strešnej plochy (**obr. 11**) sa na jar vyhnete oprave/výmene odkvapového systému a riziku zosuvu snehu na chodcov. **Skúsení zhotovitelia dodávajú vlastné riešenia, ktoré môže výrobca schváliť.**

4. Rezanie plechu

Na rezanie plechu sa nesmie používať náradie vytvárajúce tepelný efekt (prudké zvýšenie teploty), ako uhlová brúska (**obr. 12**). Spôsobuje to poškodenie organickej a pozinkovanej ochrannnej vrstvy, v dôsledku čoho dochádza ku korózii, ktorú urýchľujú horúce piliny dopadajúce na povrch pásu. Na tieto účely sú vhodným náradím pneumatické nožnice Nibbler alebo na menších častiach ručné nožnice. **Pozor!! Výrobca odporúča zalakovať nechránené rezané hrany aj na miestach rezaných vo výrobe.**

5. Chodenie po streche

Montáž musí byť zorganizovaná tak, aby sa po namontovaných pásoch chodilo čo najmenej. Pokiaľ je to nutné, na plech treba našliapávať v dolnej časti vlny (**obr. 13**), pričom treba dávať pozor, aby na podrážke neostali zvyšky po rezaní a opracovaní plechu, ktoré by mohli poškodiť organickú kryciu vrstvu. Po ukončení montáže strešnú plochu očistite od všetkých pilín, klincov a iných prvkov, ktoré by mohli ich ponechaním na strešnej krytine tvoriť ohniská vzniku korózie.

6. Údržba

Prípadné poškodenia vzniknuté počas prepravy, montáže a opracovania zalakujte presne na mieste poškodenia, predtým však povrch očistite od špiny a mastnoty. Na nenalakovaných rezaných hranách môže dochádzať k rozvrstveniu jednotlivých vrstiev. Odporúča sa vykonávanie každoročnej revízie strechy za účelom vykonania nevyhnutných údržbárskych prác.

Všetky připomienky a otázky k tomuto návodu adresujte na e-mailovú adresu: centrala@bp2.pl